

ПОСТАНОВЛЕНИЕ

от 31.03.2025 № 1011

Об утверждении Порядка (Плана) действий по ликвидации последствий аварийных ситуаций в сфере теплоснабжения городского округа Кинель Самарской области

Во исполнение требований пункта 4 статьи 20 Федерального закона от 27.07.2010 года № 190-ФЗ «О теплоснабжении», Приказа Минэнерго России от 13.11.2024 года № 2234 «Об утверждении Правил оценки готовности к отопительному периоду и Порядка проведения оценки обеспечения готовности к отопительному периоду

ПОСТАНОВЛЯЮ :

1. Утвердить Порядок (План) действий по ликвидации последствий аварийных ситуаций в сфере теплоснабжения городского округа Кинель Самарской области согласно приложению.
2. В течение 5 дней с момента подписания настоящего постановления разместить Порядок (План) действий по ликвидации последствий аварийных ситуаций в сфере теплоснабжения городского округа Кинель Самарской области в информационно-телекоммуникационной сети Интернет (кинельгород.рф) в подразделе «ЖКХ и городской транспорт» раздела «Город сегодня».
3. Контроль за исполнением настоящего постановления возложить на заместителя Главы городского округа Кинель Самарской области по жилищно-коммунальному хозяйству.

Глава городского округа

Нижегородов (84663)21287
Молодцов (84663)21750



В.С. Тимошенко

Приложение
к постановлению администрации
городского округа Кинель
Самарской области
от «31» марта 2025 г. № 1011

**ПОРЯДОК (ПЛАН) ДЕЙСТВИЙ ПО ЛИКВИДАЦИИ ПОСЛЕДСТВИЙ
АВАРИЙНЫХ СИТУАЦИЙ В СФЕРЕ ТЕПЛОСНАБЖЕНИЯ В
МУНИЦИПАЛЬНОМ ОБРАЗОВАНИИ
ГОРОДСКОЙ ОКРУГ КИНЕЛЬ САМАРСКОЙ ОБЛАСТИ**

Кинель 2025

Оглавление

1. Общие положения _____	3
2. Основные понятия и термины _____	4
3. Цель _____	5
4. Краткая характеристика потребителей тепловой энергии, тепловых сетей, источников тепловой энергии и оценка возможной обстановки при возникновении аварий _____	9
5. Сценарии наиболее вероятных аварий и наиболее опасных по последствиям аварий, а также источники (места) их возникновения _____	23
6. Сведения об организациях, которые должны быть оповещены в случае аварийной ситуации на системах теплоснабжения городского округа Кинель _____	27
7. Установление нормативного значения времени готовности и времени для выполнения работ по устранению аварийных ситуаций _____	28
8. Расчеты допустимого времени устранения технологических нарушений _____	28
9. Состав и дислокация сил и средств, используемых для локализации и ликвидации последствий аварий на объектах теплоснабжения _____	30
10. Порядок действий по ликвидации аварий в системе централизованного теплоснабжения _____	33
11. Формы, необходимые для регламентации документирования процессов по устранению аварийных ситуаций в системе централизованного теплоснабжения _____	47

1. Общие положения

1.1 Настоящий порядок (план) действий по ликвидации последствий аварийных ситуаций в сфере теплоснабжения в городском округе Кинель (в том числе с применением электронного моделирования аварийных ситуаций) (далее – План действий) разработан во исполнение требований пункта 1 части 3 статьи 20 Федерального закона от 27.07.2010 № 190-ФЗ «О теплоснабжении», с учетом положений:

- Федерального закона от 06.10.2003 № 131-ФЗ «Об общих принципах организации местного самоуправления в Российской Федерации»;

- Федерального закона от 27.07.2006 №149-ФЗ «Об информации, информационных технологиях и о защите информации»;

- Федерального закона от 23.11.2009 № 261-ФЗ «Об энергосбережении и о повышении энергетической эффективности, и о внесении изменений в отдельные законодательные акты Российской Федерации»;

- постановления Правительства Российской Федерации от 22.02.2012 № 154 «О требованиях к схемам теплоснабжения, порядку их разработки и утверждения»;

- постановления Правительства Российской Федерации от 16.05.2014 № 452 «Правила определения плановых и расчета фактических значений показателей надежности и энергетической эффективности объектов теплоснабжения, а также определения достижения организацией, осуществляющей регулируемые виды деятельности в сфере теплоснабжения, указанных плановых значений»;

- Приказа Министерства энергетики Российской Федерации от 26.03.2003 № 115 «Об утверждении Правил технической эксплуатации тепловых энергоустановок»;

- Приказа Министерства энергетики Российской Федерации от 13.11.2024 № 2234 «Об утверждении Правил обеспечения готовности к отопительному периоду и Порядка проведения оценки обеспечения готовности к отопительному периоду»;

- иных действующих нормативно-правовых актов.

1.2. Реализация Плана действий необходима для обеспечения надежной эксплуатации системы теплоснабжения городского округа Кинель и должна решать следующие задачи:

- повышение эффективности, устойчивости и надежности функционирования объектов системы теплоснабжения;

- мобилизация усилий всех инженерных служб городского округа Кинель для ликвидации последствий аварийных ситуаций в системе централизованного теплоснабжения;

- снижение последствий аварийных ситуаций в системе централизованного теплоснабжения. информирование ответственных лиц о возможных аварийных ситуациях с указанием причин их возникновения и действиям по ликвидации последствий.

1.3. Объектами Плана действий являются - система централизованного

теплоснабжения округа Кинель, включая источники тепловой энергии, тепловые сети, системы теплоснабжения.

1.4. План действий определяет порядок действий персонала объекта при ликвидации последствий аварийных ситуаций и является обязательным для исполнения всеми ответственными лицами, указанными в нем.

1.5. План действий должен находиться у заместителя Главы городского округа по ЖКХ, отвечающего за функционирование объектов жилищно-коммунального хозяйства, в МКУ «Управление ЖКХ», у руководителя, главного инженера, и аварийно-диспетчерской службе теплоснабжающих организаций, осуществляющих деятельность на территории муниципального образования.

1.6. Правильность положений Плана действий и соответствие его действительному положению в системе теплоснабжения муниципального образования проверяется не реже одного раза в год. При этом проводится учебная проверка по одной из позиций плана и выполнение предусмотренных в нём мероприятий. Ответственность за своевременное и правильное проведение учебных проверок Плана действий несут заместитель Главы городского округа по ЖКХ и руководители теплоснабжающих организаций.

2. Основные понятия и термины

В настоящем Плате используются следующие основные понятия:

«мониторинг состояния системы теплоснабжения» – это комплексная система наблюдений, оценки и прогноза состояния тепловых сетей и объектов теплоснабжения (далее - мониторинг);

«потребитель» – гражданин, использующий коммунальные услуги для личных, семейных, домашних и иных нужд, не связанных с осуществлением предпринимательской деятельности;

«управляющая организация» – юридическое лицо, независимо от организационно-правовой формы, а также индивидуальный предприниматель, управляющие многоквартирным домом на основании договора управления многоквартирным домом;

«коммунальные услуги» – деятельность исполнителя по оказанию услуг по холодному водоснабжению, горячему водоснабжению, водоотведению, электроснабжению и отоплению, обеспечивающая комфортные условия проживания граждан в жилых помещениях;

«ресурсоснабжающая организация» – юридическое лицо, независимо от организационно-правовой формы, а также индивидуальный предприниматель, осуществляющие продажу коммунальных ресурсов;

«коммунальные ресурсы» – горячая вода, холодная вода, тепловая энергия, электрическая энергия, используемые для предоставления коммунальных услуг;

«система теплоснабжения» – совокупность объединенных общим производственным процессом источников тепла и (или) тепловых сетей города (района), населенного пункта эксплуатируемых теплоснабжающей организацией жилищно-коммунального хозяйства, получившей

соответствующие специальные разрешения (лицензии) в установленном порядке;

«тепловая сеть» – совокупность устройств, предназначенных для передачи и распределения тепловой энергии потребителям;

«тепловой пункт» – совокупность устройств, предназначенных для присоединения к тепловым сетям систем отопления, вентиляции, кондиционирования воздуха, горячего водоснабжения и технологических теплоиспользующих установок промышленных и сельскохозяйственных предприятий, жилых и общественных зданий (индивидуальные – для присоединения систем теплоснабжения одного здания или его части; центральные – то же, двух зданий или более);

«техническое обслуживание» – комплекс операций или операция по поддержанию работоспособности или исправности изделия (установки) при использовании его (ее) по назначению, хранении или транспортировке;

«текущий ремонт» – ремонт, выполняемый для поддержания технических и экономических характеристик объекта в заданных пределах с заменой и (или) восстановлением отдельных быстроизнашивающихся составных частей и деталей;

«капитальный ремонт» – ремонт, выполняемый для восстановления технических и экономических характеристик объекта до значений, близких к проектным, с заменой или восстановлением любых составных частей;

«технологические нарушения» – нарушения в работе системы теплоснабжения и работе эксплуатирующих организаций в зависимости от характера и тяжести последствий (воздействие на персонал; отклонение параметров энергоносителя; экологическое воздействие; объем повреждения оборудования; другие факторы снижения надежности) подразделяются на **инцидент и аварию**;

«инцидент» – отказ или повреждение оборудования и (или) сетей, отклонение от установленных режимов, нарушение федеральных законов, нормативно - правовых актов и технических документов, устанавливающих правила ведения работ на производственном объекте, включая:

«технологический отказ» - вынужденное отключение или ограничение работоспособности оборудования, приведшее к нарушению процесса производства и (или) передачи тепловой энергии потребителям, если они не содержат признаков аварии;

«функциональный отказ» - неисправности оборудования (в том числе резервного и вспомогательного), не повлиявшие на технологический процесс производства и (или) передачи тепловой энергии, а также неправильное действие защит и автоматики, ошибочные действия персонала, если они не привели к ограничению потребителей и снижению качества отпускаемой энергии.

«авария на объектах теплоснабжения» – отказ элементов систем, сетей и источников теплоснабжения, повлекший к прекращению подачи тепловой энергии потребителям и абонентам на отопление более 12 часов и горячее водоснабжение на период более 36 часов;

«неисправность» – другие нарушения в работе системы теплоснабжения, при которых не выполняется хотя бы одно из требований, определенных технологическим процессом.

3. Цель

1. План действий по ликвидации последствий аварийных ситуаций в системах теплоснабжения с учетом взаимодействия тепло-, электро-, водоснабжающих организаций, потребителей тепловой энергии и служб жилищно-коммунального хозяйства (далее - План) разработан в целях координации деятельности администрации городского округа Кинель, управляющих компаний и ресурсоснабжающих организаций, при решении вопросов, связанных с ликвидацией аварийных ситуаций на системах теплоснабжения городского округа.

2. Настоящий План обязателен для выполнения исполнителями и потребителями коммунальных услуг, тепло- и ресурсоснабжающими организациями, выполняющими строительство, монтаж, наладку и ремонт объектов жилищно-коммунального хозяйства городского округа Кинель.

3. Основной задачей администрации городского округа Кинель, организаций жилищно-коммунального и топливно-энергетического хозяйства является обеспечение устойчивого тепло-, водо-, электроснабжения потребителей, поддержание необходимых параметров энергоносителей и обеспечение нормативного температурного режима в зданиях и сооружениях с учетом их назначения и платежной дисциплины энергопотребления.

4. Ответственность за предоставление коммунальных услуг, взаимодействие диспетчерских служб, организаций жилищно-коммунального комплекса, ресурсоснабжающих организаций и администрации городского округа Кинель определяется в соответствии с действующим законодательством.

5. Взаимоотношения теплоснабжающих организаций с исполнителями коммунальных услуг и потребителями определяются заключенными между ними договорами и действующими федеральными и областными законодательствами. Ответственность исполнителей коммунальных услуг, потребителей и теплоснабжающей организации определяется балансовой принадлежностью инженерных сетей и фиксируется в акте, прилагаемом к договору разграничения балансовой принадлежности инженерных сетей и эксплуатационной ответственности сторон.

Исполнители коммунальных услуг и потребители должны обеспечивать:

- своевременное и качественное техническое обслуживание, и ремонт теплопотребляющих систем, а также разработку и выполнение, согласно договору на пользование тепловой энергией, графиков ограничения и отключения теплопотребляющих установок при временном недостатке тепловой мощности или топлива на источниках теплоснабжения;

- допуск работников специализированных организаций, с которыми заключены договоры на техническое обслуживание и ремонт теплоснабжающих систем, на объекты в любое время суток.

При возникновении незначительных повреждений на инженерных сетях, эксплуатирующая организация оповещает телефонограммой о повреждениях владельцев коммуникаций, смежных с поврежденной, и администрацию городского округа, которые немедленно направляют своих представителей на место повреждения или сообщают ответной телефонограммой об отсутствии их коммуникаций на месте дефекта.

При возникновении неисправностей и аварий на тепловых сетях, вызванных технологическим нарушением на инженерных сооружениях и коммуникациях, срок устранения, которых превышает на отопление 12 часов и горячее водоснабжение более 36 часов, руководство по локализации и ликвидации аварий возлагается на администрацию городского округа и оперативный штаб по предупреждению и ликвидации аварийных ситуаций в системе теплоснабжения городского округа Кинель.

Ликвидация нештатных ситуаций на объектах жилищно-коммунального хозяйства осуществляется в соответствии с Регламентом взаимодействия администрации городского округа Кинель и организаций всех форм собственности при возникновении и ликвидации аварийных ситуаций, технологических нарушений на объектах энергетики, жилищно-коммунального хозяйства и социально-значимых объектах.

Финансирование расходов на проведение непредвиденных аварийно-восстановительных работ и пополнение аварийного запаса материальных ресурсов для устранения аварий и последствий стихийных бедствий на объектах жилищно-коммунального хозяйства осуществляется в установленном порядке в пределах средств, предусмотренных в бюджете администрации городского округа и организаций жилищно-коммунального комплекса на очередной финансовый год.

Работы по устранению технологических нарушений на инженерных сетях, связанные с нарушением благоустройства территории, производятся ресурсоснабжающими организациями и их подрядными организациями по согласованию с администрацией городского округа.

Восстановление асфальтового покрытия, газонов и зеленых насаждений на уличных проездах, газонов на внутриквартальных и дворовых территориях после выполнения аварийных и ремонтных работ на инженерных сетях производятся за счет владельцев инженерных сетей, на которых произошла авария или возник дефект.

Собственники земельных участков, по которым проходят инженерные коммуникации, обязаны:

- осуществлять контроль за содержанием охранных зон инженерных сетей, в том числе за своевременной очисткой от горючих отходов, мусора, тары, опавших листьев, сухой травы, а также обеспечивать круглосуточный доступ для обслуживания и ремонта инженерных коммуникаций;

- не допускать в пределах охранных зон инженерных сетей и сооружений возведения несанкционированных построек, складирования материалов, устройства свалок, посадки деревьев, кустарников и т.п.;

- обеспечивать, по требованию владельца инженерных коммуникаций, снос несанкционированных построек и посаженных в охранных зонах деревьев и кустарников;

- принимать меры, в соответствии с действующим законодательством, к лицам, допустившим устройство в охранной зоне инженерных коммуникаций постоянных или временных предприятий торговли, парковки транспорта, рекламных щитов и т.д.;

- компенсировать затраты, связанные с восстановлением или переносом из охранной зоны инженерных коммуникаций построек и сооружений, а также с задержкой начала производства аварийных или плановых работ из-за наличия несанкционированных сооружений.

Собственники земельных участков, организации, ответственные за содержание территории, на которой находятся инженерные коммуникации, эксплуатирующая организация, сотрудники органов внутренних дел при обнаружении технологических нарушений (вытекание горячей воды или выход пара из надземных трубопроводов тепловых сетей, образование провалов и т.п.) обязаны:

- принять меры по ограждению опасной зоны и предотвращению доступа посторонних лиц в зону технологического нарушения до прибытия аварийных служб;

- незамедлительно информировать обо всех происшествиях, связанных с повреждением объектов теплоснабжения администрацию городского округа и диспетчерскую службу ресурсоснабжающих организаций.

Владелец или арендатор встроенных нежилых помещений (подвалов, чердаков, мансард и др.), в которых расположены инженерные сооружения системы теплоснабжения или по которым проходят инженерные коммуникации, при использовании этих помещений под склады или другие объекты, обязан обеспечить беспрепятственный доступ представителей исполнителя коммунальных услуг и (или) специализированных организаций, обслуживающих внутридомовые системы, для их осмотра, ремонта или технического обслуживания.

Работы по оборудованию встроенных нежилых помещений, по которым проходят инженерные коммуникации, выполняются по техническим условиям

исполнителя коммунальных услуг, согласованным с теплоснабжающими организациями.

Во всех жилых домах, обеспеченных центральным водоснабжением и на объектах социальной сферы их владельцами должны быть оформлены таблички с указанием адресов и номеров телефонов для сообщения о технологических нарушениях работы и аварийных ситуациях систем инженерного обеспечения.

Потребители тепла по надежности теплоснабжения делятся на три категории:

- **к первой категории** относятся потребители, для которых должна быть обеспечена бесперебойная подача тепловой энергии, среди них следующие объекты жилищно-коммунального сектора: больницы; родильные дома; детские дошкольные учреждения с круглосуточным пребыванием детей и картинные галереи;
- **ко второй категории** – потребители (жилые и общественные здания), у которых допускается снижение температуры в помещениях на период ликвидации аварий до 12 °С;
- **к третьей категории** - потребители, у которых допускается снижение температуры в отапливаемых помещениях на период ликвидации аварий до 3°С.

Источники теплоснабжения по надежности отпуска тепла потребителям делятся на две категории:

к первой категории относятся котельные, являющиеся единственным источником тепла системы теплоснабжения и обеспечивающие потребителей первой категории, не имеющих индивидуальных резервных источников.

вторая категория - все остальные котельные.

4. Краткая характеристика тепловых сетей, потребителей тепловой энергии и оценка возможной обстановки при возникновении аварий

4.1. Климат и погодноклиматические явления, оказывающие влияние на эксплуатацию тепловых сетей

Городской округ Кинель находится в зоне господства резко континентального климата. По данным «Схематической карты климатического районирования для строительства» ТСН 23-346-2003 «Строительная климатология Самарской области», проектируемая территория располагается в III климатическом районе.

По данным метеостанции Самара, среднегодовая температура воздуха в границах проектирования составляет + 4,6°С. Средняя температура наружного

воздуха наиболее холодного месяца (январь) составляет – 12,2°C. Температура воздуха наиболее холодных суток обеспеченностью 98% составляет – 39°C. Абсолютная минимальная температура воздуха достигала – 46°C.

Максимальная глубина промерзания почвы повторяемостью 1 раз в 10 лет составляет 79 см. Один раз в 50 лет почва может промерзнуть на глубину до 121 см.

В холодный период преобладают ветра западные, юго-западные и восточные. Максимальная из средних скоростей ветра за январь составляет 3,7 м/с. Средняя скорость ветра за три наиболее холодных месяца 3,0 м/с.

В теплый период года температура воздуха обеспеченностью 99% составляет +29,3°C. Средняя температура наружного воздуха наиболее теплого месяца (июль) составляет +20,8°C. Абсолютная максимальная температура достигала +39°C.

В теплый период преобладают ветра западные, северо-западные и северные. Максимальная из средних скоростей ветра за июль составляет 2,5 м/с.

Переход среднесуточной температуры воздуха через 0°C в сторону понижения осуществляется в конце октября - начале ноября. В это же время появляется, но, как правило, тает первый снежный покров. Во второй декаде ноября устанавливается постоянный снежный покров, продолжительность залегания которого порядка 149 дней. Толщина снежного покрова в среднем составляет 25 см, доходя в отдельные годы до 1 м и более. Окончательно снег сходит в первой половине апреля.

По данным «Схематической карты зон влажности» ТСН 23-346-2003 «Строительная климатология Самарской области», городской округ Кинель располагается в сухой зоне. Среднее количество осадков с ноября по март составляет 223 мм, с апреля по октябрь - 344 мм.

Частая повторяемость антициклонов является причиной засух и суховеев. Число дней с суховеями за теплый период в среднем составляет 16-20 дней, в засушливые годы до 90 дней. Каждый третий год, а иногда и второй здесь наблюдается летняя засуха.

4.2. Оценка опасных гидрометеорологических процессов в рассматриваемом районе

К опасным гидрометеорологическим явлениям, способным угрожать устойчивости зданий, сооружений и технологического оборудования относятся: штормовые и ураганные ветра (25-30 м / с и более), смерчи, сильные дожди (10-20мм/ час и более), аномально высокие и аномально низкие температуры, снежные и ледяные корки, грозы.

По материалам региональной оценки для большей части Европейской

территории России, куда входит и городской округ, повторяемость ветров со скоростью 25-34 м /с, способных вызвать чрезвычайные ситуации I степени тяжести (ЧС-1), составляет 1 случай в год; повторяемость ветров со скоростью 35-58 м / с, способных вызвать чрезвычайные ситуации 2 степени тяжести (ЧС-2) составляет менее 0,01 в год. По материалам региональной оценки повторяемость смерчей составляет 0, 0001 в год, что на 2 порядка меньше значений, соответствующих умеренно опасной категории. В городском округе 1 раз в 100 лет возможно выпадение 75 мм осадков в сутки. Повторяемость ливней, способных вызвать ЧС-2 составляет 0,15 случая в год; ЧС-3 - менее 0,001 случая в год. Таким образом, климатическая характеристика свидетельствует, что стихийные погодные явления на рассматриваемой территории наблюдается крайне редко.

4.3. Административное деление, население городского округа Кинель

Городской округ Кинель расположен в центральной части Самарской области в междуречье рек Кинель и Самара. Расстояние от г.о.Кинель до областного центра - г. Самара – 41 км.

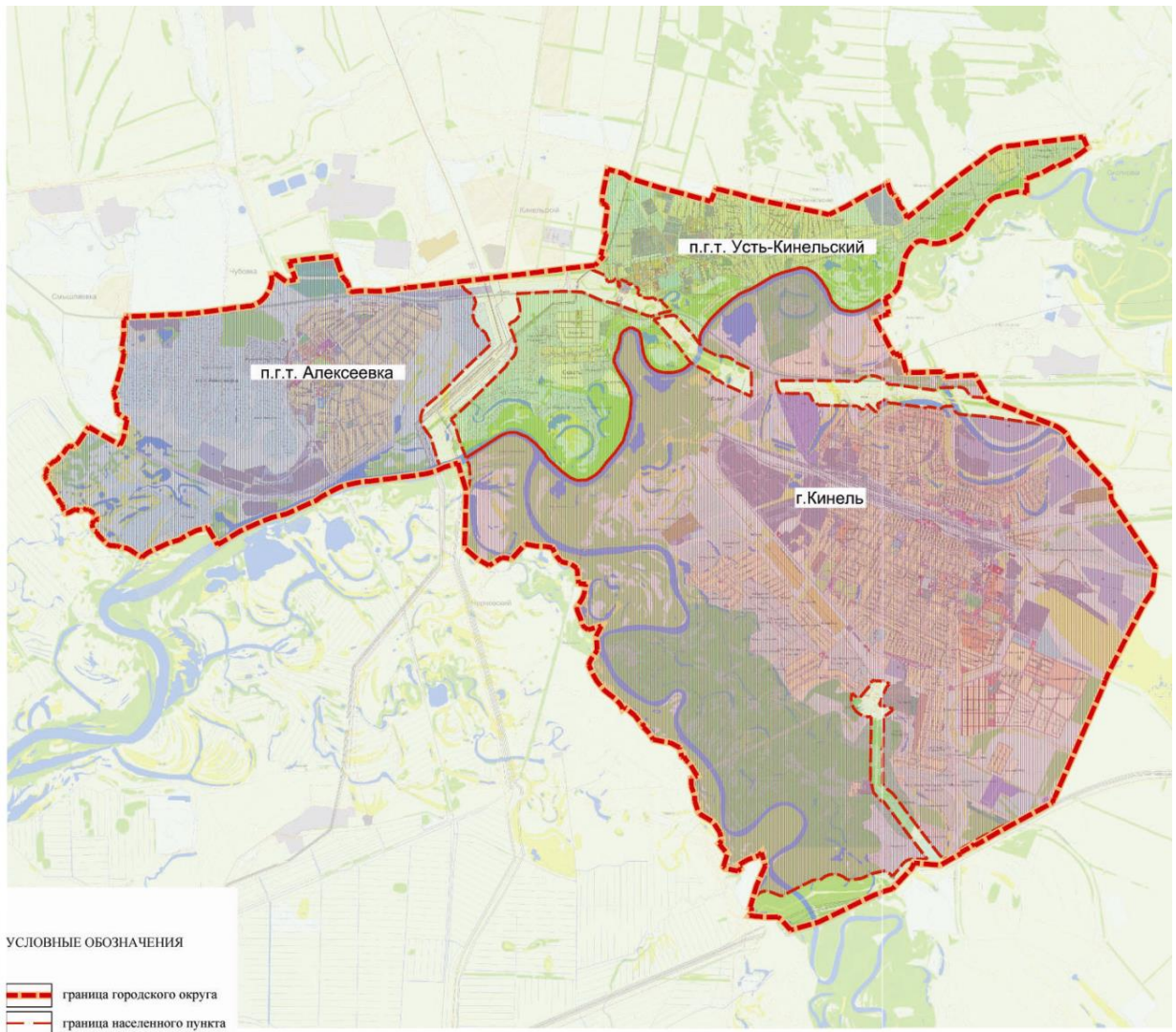
Согласно закону Самарской области, принятого 10 октября 2008 г. № 106-ГД «Об установлении границ городского округа Кинель Самарской области», в состав городского округа Кинель входят три населенных пункта – город Кинель, п.г.т. Алексеевка, п.г.т. Усть-Кинельский.

Населенные пункты, входящие в состав городского округа расположены: г. Кинель и п.г.т. Алексеевка друг за другом на правом берегу р.Самары, Усть-Кинельский расположен в северной части городского округа Кинель на берегу р.Кинель.

Площадь территории городского округа составляет – 10876,2 га.

Общая численность постоянного населения городского округа составляет 57721 человек.

4.4. Схема городского округа Кинель



4.5. Характеристика потребителей тепловой энергии городского округа Кинель

№ п/п	№ котельной,	Адрес	1 группа	2 группа				3 группа
			больницы	Жилые дома.	объекты социальной сферы	Объекты учреждений	Детсадов, школ	Другие, ед
1	Котельная № 1	г. Кинель, п.г.т. Алексеевка, ул.Куйбышева, 25	1	30	3	2	2	8
2	Котельная № 2	г. Кинель, п.г.т. Алексеевка, ул.Фрунзе, 69		42	0	4	3	20
3	Котельная № 3	г. Кинель, п.г.т. Усть-Кинельский, ул.Спортивная, 5В		79	1	6	6	39
4	Котельная № 1	г.Кинель, ул.Первомайская, 29А		1	0	1	1	0
5	Котельная № 2	г.о.Кинель, ул.Шоссейная, 6А, лит.Б		1	0	0	1	0
6	Котельная № 3	г.Кинель, ул.Ульяновская, 23Б		38	3	11	5	69
7	Котельная № 4	г.Кинель, , ул.Суворова, 33А		0	0	0	1	1
8	Котельная № 6	г.Кинель, , ул.Орджоникидзе, 126		4	0	6	0	1
9	Котельная №7	г.Кинель, ул.27 Партсъезда, 7Б		31	1	9	0	49
10	Котельная № 9	г.Кинель, ул.27 Партсъезда, 5А		0	0	0	2	0
11	Котельная № 11	г.Кинель, ул.Первомайская 2А		17	0	2	2	4
12	Котельная № 12	г.о.Кинель, ул.Некрасова, 61А		21	0	9	1	16
13	Котельная № 16	г.Кинель, ул.Ж.д.Советская, 10		11	1	4	0	0
14	Котельная № 20	г.Кинель, ул.Орджоникидзе, 120А		2	0	0	0	1
15	Котельная № 22	г.Кинель, ул.Полевая, 2	1	0	0	1	2	1
16	Котельная № 23	г.Кинель, ул.Украинская, 50		20	1	4	2	18
	Всего:		2	297	10	59	28	227

4.6. Характеристика тепловых сетей городского округа Кинель:

Диаметр тепловой сети, мм		Протяженность участка сети, п.м.	Способ прокладки	Тип изоляции	Год ввода в эксплуатацию
Котельная №1 г. Кинель					
57	50	48	надземная	Мин. вата	1962
108	100	258	надземная	Мин. вата	1962
Итого:		306			
Котельная №2 г. Кинель					
38	32	192	надземная	Мин. вата	1968
57	50	27	надземная	Мин. вата	1968
76	70	72	надземная	Мин. вата	1968
Итого:		291			
Котельная №3 г. Кинель					
159	150	798,6	надземная	Мин. вата	1982
219	200	60	надземная	Мин. вата	1982
32	25	30	надземная	Мин. вата	2008
38	32	50	надземная	Мин. вата	2008
46	40	26	надземная	Мин. вата	2008
57	50	384,5	надземная	Мин. вата	2008
64	60	49	надземная	Мин. вата	2008
76	70	1215,9	надземная	Мин. вата	2008
89	80	358,2	надземная	Мин. вата	2008
108	100	1448,2	надземная	Мин. вата	2008
133	125	45	надземная	Мин. вата	2008
159	150	1044,7	надземная	Мин. вата	2008
219	200	512,3	надземная	Мин. вата	2008
46	40	93	бесканальная	Мин. вата	2008
57	50	204	бесканальная	Мин. вата	2008
76	70	24	бесканальная	Мин. вата	2008
89	80	244	бесканальная	Мин. вата	2008
108	100	410,5	бесканальная	Мин. вата	2008
159	150	103,5	бесканальная	Мин. вата	2008
Итого:		7101,4			
Котельная №4 г. Кинель					
76	70	71	надземная	Мин. вата	1963

Итого:		71			
Котельная №12 г. Кинель					
32	25	16	надземная	Мин. вата	1967
38	32	92	надземная	Мин. вата	1967
46	40	1	надземная	Мин. вата	1967
57	50	264,5	надземная	Мин. вата	1967
76	70	326	надземная	Мин. вата	1967
89	80	276	надземная	Мин. вата	1967
108	100	451	надземная	Мин. вата	1967
159	150	182	надземная	Мин. вата	1967
219	200	16	надземная	Мин. вата	1967
89	80	10	бесканальная	Мин. вата	1967
159	150	69	бесканальная	Мин. вата	1967
Итого:		1703,5			
Котельная №16 г. Кинель					
38	32	154,5	надземная	Мин. вата	1977
46	40	130,9	надземная	Мин. вата	1977
57	50	330	надземная	Мин. вата	1977
76	70	312	надземная	Мин. вата	1977
108	100	183,4	надземная	Мин. вата	1977
108	100	98,3	надземная	Мин. вата	1980
Итого:		1209,1			
Котельная №22 г. Кинель					
219	200	161	Канальная	-	2017
159	150	257	Канальная	-	2017
76	70	950	бесканальная	-	2017
Итого:		1368			
Котельная №6 г. Кинель					
32	25	1	надземная	Мин. вата	1974
38	32	30	надземная	Мин. вата	1974
57	50	41	надземная	Мин. вата	1974
76	70	125	надземная	Мин. вата	1974
89	80	30	надземная	Мин. вата	1974
108	100	320	надземная	Мин. вата	1974
159	150	410	надземная	Мин. вата	1974
108	100	150	надземная	Мин. вата	1995
219	200	15	надземная	Мин. вата	1978
Итого:		1122			
Котельная №11 г. Кинель					
32	25	6	надземная	Мин. вата	1975
57	50	116	надземная	Мин. вата	1975

76	70	492	надземная	Мин. вата	1975
89	80	90	надземная	Мин. вата	1975
159	150	841	надземная	Мин. вата	1975
108	100	600	бесканальная	Мин. вата	1975
Итого:		2145			
Котельная №20 г. Кинель					
57	50	31,5	надземная	Мин. вата	2010
89	80	86,5	надземная	Мин. вата	2010
57	50	31,5	надземная	Мин. вата	2010
89	80	86,5	надземная	Мин. вата	2010
Итого:		236			
Котельная №23 г. Кинель					
159	150	923	надземная	Мин. вата	1989
159	150	330,3	бесканальная	Мин. вата	1989
273	250	193	бесканальная	Мин. вата	1980
219	200	48	бесканальная	Мин. вата	2006
273	250	85	бесканальная	Мин. вата	2012
89	80	76,4	бесканальная	Мин. вата	2014
26	20	14	надземная	Мин. вата	1989
32	25	26	надземная	Мин. вата	1989
38	32	109	надземная	Мин. вата	1989
46	40	23	надземная	Мин. вата	1989
57	50	237	надземная	Мин. вата	1989
76	70	192	надземная	Мин. вата	1989
89	80	696,4	надземная	Мин. вата	1989
108	100	773	надземная	Мин. вата	1989
Итого:		3726,1			
Котельная №9 г. Кинель					
219	200	232	бесканальная	Мин. вата	2008
108	100	347	бесканальная	Мин. вата	2008
57	50	115	бесканальная	Мин. вата	2008
Итого:		694			
Котельная №7 г. Кинель					
325	300	933	бесканальная	Мин. вата	1982

273	250	372	бесканальная	Мин. вата	1982
219	200	211	бесканальная	Мин. вата	1982
159	150	1024	бесканальная	Мин. вата	1982
108	100	1511	бесканальная	Мин. вата	1982
89	80	865	бесканальная	Мин. вата	1982
76	70	150	бесканальная	Мин. вата	1982
57	50	288	бесканальная	Мин. вата	1982
46	40	77	бесканальная	Мин. вата	1982
38	32	47	бесканальная	Мин. вата	1982
32	25	38	надземная	Мин. вата	1982
26	20	45	надземная	Мин. вата	1982
108	100	55	надземная	Мин. вата	1982
Итого:		5616			
Котельная №1 п.г.т. Алексеевка					
133	125	102	бесканальная	Мин. вата	1987
108	100	97	бесканальная	Мин. вата	1988
76	70	225	бесканальная	Мин. вата	1989
57	50	248	бесканальная	Мин. вата	1989
29	20	60	бесканальная	Мин. вата	1989
159	150	632	надземная	Мин. вата	1994
133	125	320	надземная	Мин. вата	1987
108	100	467	надземная	Мин. вата	1996
89	80	115	надземная	Мин. вата	1996
76	70	595	надземная	Мин. вата	1996
57	50	393	надземная	Мин. вата	1996
32	25	72	надземная	Мин. вата	1998
219	200	420	надземная	Мин. вата	1998
Итого:		3746			
Котельная №2 п.г.т. Алексеевка					
219	200	350	-	Мин. вата	1990

159	150	1379	-	Мин. вата	1990
108	100	185	-	Мин. вата	1976
133	125	240	-	Мин. вата	1974
76	70	50	-	Мин. вата	1974
273	250	375	-	Мин. вата	1974
108	100	500	-	Мин. вата	1997
219	200	700	-	Мин. вата	-
Итого:		3779			
Котельная №3 п.г.т. Усть-Кинельский					
325	300	121	надземная	Мин. вата	1998
273	250	774	надземная	Мин. вата	1998
219	200	823	надземная	Мин. вата	1998
159	150	1467	надземная	Мин. вата	н/д
108	100	4050	надземная	Мин. вата	н/д
89	80	362	надземная	Мин. вата	н/д
76	70	501	надземная	Мин. вата	н/д
57	50	1807	надземная	Мин. вата	н/д
46	40	725	надземная	Мин. вата	н/д
38	32	177	надземная	Мин. вата	н/д
Итого:		10807			

4.7. Источники тепловой энергии

1) Котельная №1 г. Кинель расположена по адресу: Самарская область, г. Кинель, ул. Первомайская, 29 А.

Котельная является централизованной, находится в концессии ООО «Кинельская ТЭК». Котельная введена в эксплуатацию в 1962 г., год ввода сетей в эксплуатацию 1962 г. В котельной установлены 2 котла НР-18. Горелки подово-щелевые по 1 шт. на котел. На котлах установлена автоматика типа БУРС-1. Котельная работает в отопительный период с постоянным присутствием обслуживающего персонала. Погодозависимое оборудование отсутствует. ХВО на котельной - Комплексон. В период наибольших отопительных нагрузок в котельной работают 2 котла. Установленная мощность котельной составляет 1,68 Гкал/час. Газ является основным видом топлива на котельной, резервное топливо не предусмотрено проектом.

2) Котельная №2 г. Кинель расположена по адресу: Самарская область, г. Кинель, ул. Шоссейная, 6 А, лит.Б.

Котельная является централизованной, находится в концессии ООО «Кинельская ТЭК». Котельная введена в эксплуатацию в 1968 г. В котельной установлены 2 котла НР-18. Горелки подово-щелевые по 3 шт. на котел. На котлах установлена автоматика типа БУРС-1. Котельная работает в

отопительный период с постоянным присутствием обслуживающего персонала. Погодозависимое оборудование отсутствует. ХВО на котельной - Комплексон. В период наибольших отопительных нагрузок в котельной работают 2 котла. Установленная мощность котельной составляет 1,00 Гкал/час. Газ является основным видом топлива на котельной, резервное топливо не предусмотрено проектом.

3) Котельная №3 г. Кинель расположена по адресу: Самарская область, г. Кинель, ул. Ульяновская, 23 Б.

Котельная является централизованной, находится в концессии ООО «Кинельская ТЭК». Котельная введена в эксплуатацию в 2008 г. после реконструкции. В котельной установлены 5 котлов КВГМ-2,32-115Н и 1 котел КВГМ-0,75-115Н. Тип топливных горелок - WBG-120Н – 5 шт. На котлах установлена автоматика типа ЩКА2-8-000. Котельная работает круглогодично с постоянным присутствием обслуживающего персонала. Погодозависимое оборудование отсутствует. ХВО на котельной - Комплексон. В период наибольших отопительных нагрузок в котельной работают 6 котлов. Установленная мощность котельной составляет 11,27 Гкал/час. Газ является основным видом топлива на котельной, резервное топливо не предусмотрено проектом.

4) Котельная №4 г. Кинель расположена по адресу: Самарская область, г. Кинель, ул. Суворова, 33 А.

Котельная является централизованной, находится в концессии ООО «Кинельская ТЭК». Котельная введена в эксплуатацию в 1963 г. В котельной установлены 2 котла НР-18. Горелки подово-щелевые по 1 шт. на котел. На котлах установлена автоматика типа БУРС-1. Котельная работает в отопительный период с постоянным присутствием обслуживающего персонала. Погодозависимое оборудование отсутствует. ХВО на котельной - Комплексон. В период наибольших отопительных нагрузок в котельной работают 2 котла. Установленная мощность котельной составляет 0,8 Гкал/час. Газ является основным видом топлива на котельной, резервное топливо не предусмотрено проектом.

5) Котельная №12 г. Кинель расположена по адресу: Самарская область, г. Кинель, ул. Некрасова, 61 А.

Котельная является централизованной, находится в концессии ООО «Кинельская ТЭК». Котельная введена в эксплуатацию в 1967 г., год ввода сетей в эксплуатацию 1964 г. В котельной установлены 6 котлов НР-18. Горелки подово-щелевые по 1 шт. на котел. На котлах установлена автоматика типа БУРС-1. Котельная работает в отопительный период с постоянным

присутствием обслуживающего персонала. Погодозависимое оборудование отсутствует. ХВО на котельной - Комплексон. В период наибольших отопительных нагрузок в котельной работают 6 котлов. Установленная мощность котельной составляет 3,9 Гкал/час. Газ является основным видом топлива на котельной, резервное топливо не предусмотрено проектом.

6) Котельная №16 г. Кинель расположена по адресу: Самарская область, г. Кинель, ул. Советская, 10.

Котельная является централизованной, находится в концессии ООО «Кинельская ТЭК». Котельная введена в эксплуатацию в 1977 г., год ввода сетей в эксплуатацию 1971 г. В котельной установлен 1 котел LAVART R 150 и 2 котла LAVART M 800, введенные в эксплуатацию в 2022 году. Горелки типа NG140 M-TN.L.RU.Y.7.20 (CIB UNIGA)S - 1шт., ГГБ-1,75-ГД-40 (Pikinno) - 2 шт. Котельная работает круглогодично без постоянного присутствия обслуживающего персонала. Погодозависимое оборудование отсутствует. ХВО на котельной - АКВАФЛОУ SA016-377 с управляющим клапаном «FLECK»(внутренний контур), комплексон DC SP 61506 (сетевой контур). В период наибольших отопительных нагрузок в котельной работают 3 котла. Установленная мощность котельной составляет 1,509 Гкал/час. Газ является основным видом топлива на котельной, резервное топливо не предусмотрено проектом.

7) Котельная №22 г. Кинель расположена по адресу: Самарская область, г. Кинель, ул. Полевая, 2.

Котельная является централизованной, находится в концессии ООО «Кинельская ТЭК». Котельная введена в эксплуатацию в 2013 г. В котельной установлены 3 котла Buderus Logano SK735. Газовые горелки типа - Dreizier MC 3001 (3 шт.). На котлах установлена автоматика типа Logomatik 4311/12. Котельная работает круглогодично с постоянным присутствием обслуживающего персонала. Погодозависимое оборудование отсутствует. ХВО на котельной - блочной автоматизированной установкой фирмы «WaveCyber» типа K1130ORD067. В период наибольших отопительных нагрузок в котельной работают 3 котла. Установленная мощность котельной составляет 5,031 Гкал/час. Газ является основным видом топлива на котельной, резервное топливо не предусмотрено проектом.

8) Котельная №6 г. Кинель расположена по адресу: Самарская область, г. Кинель, ул. Орджоникидзе, 126.

Котельная является централизованной, находится в концессии ООО «Кинельская ТЭК». Котельная введена в эксплуатацию в 1974 г. В котельной установлены 4 котла НР-18. Горелки подово-щелевые по 1 шт. на котел. На

котлах установлена автоматика типа БУРС-1. Котельная работает в отопительный период с постоянным присутствием обслуживающего персонала. Погодозависимое оборудование отсутствует. ХВО на котельной – Комплексон. В период наибольших отопительных нагрузок в котельной работают 4 котла. Установленная мощность котельной составляет 3,36 Гкал/час. Газ является основным видом топлива на котельной, резервное топливо не предусмотрено проектом.

9) Котельная №11 г. Кинель расположена по адресу: Самарская область, г. Кинель, ул. Первомайская, 2 А.

Котельная является централизованной, находится в концессии ООО «Кинельская ТЭК». Котельная введена в эксплуатацию в 1975 г. В котельной установлены 2 котла ДКВР-2,5/13 с горелками ГМ-1,5М по 2 шт. на котел. На котлах установлена автоматика типа РемТепло. Котельная работает в отопительный период с постоянным присутствием обслуживающего персонала. Погодозависимое оборудование отсутствует. На котельной осуществляется ХВО, производительностью - 50 м³/сут. В период наибольших отопительных нагрузок в котельной работают 2 котла. Установленная мощность котельной составляет 3,0 Гкал/час. Газ является основным видом топлива на котельной, резервное топливо не предусмотрено проектом.

10) Котельная №20 г. Кинель расположена по адресу: Самарская область, г. Кинель, ул. Орджоникидзе, 120 А.

Котельная является централизованной, находится в концессии ООО «Кинельская ТЭК». Котельная введена в эксплуатацию в 1974 г. В котельной установлены 2 котла Е-1/9 с горелками РГ по 1 шт. на котел. На котлах установлена автоматика типа БУРС-1. Котельная работает круглогодично с постоянным присутствием обслуживающего персонала. Погодозависимое оборудование отсутствует. ХВО на котельной - Комплексон. В период наибольших отопительных нагрузок в котельной работает 2 котла. Установленная мощность котельной составляет 1,2 Гкал/час. Газ является основным видом топлива на котельной, резервное топливо не предусмотрено проектом.

11) Котельная №23 г. Кинель расположена по адресу: Самарская область, г. Кинель, ул. Украинская, 50.

Котельная является централизованной, находится в концессии ООО «Кинельская ТЭК». Котельная введена в эксплуатацию в 1977 г. В котельной установлены 3 котла ДКВР 6,5/13 с горелками ГМГ-4 по 2 шт. на котел. На котлах установлена автоматика типа АГАВА. Котельная работает в отопительный период с постоянным присутствием обслуживающего персонала.

Погодозависимое оборудование отсутствует. На котельной осуществляется ХВО, производительностью 100 м³/сут. В период наибольших отопительных нагрузок в котельной работают 3 котла. Установленная мощность котельной составляет 11,7 Гкал/час. Газ является основным видом топлива на котельной, резервное топливо не предусмотрено проектом.

12) Котельная №9 г. Кинель расположена по адресу: Самарская область, г. Кинель, ул. 27 Партсъезда, 5 А.

Котельная является централизованной, находится в концессии ООО «Кинельская ТЭК». Котельная введена в эксплуатацию в 2008 г. В котельной установлен 1 котел КВа-2,0 Гс и 1 котел КВа-1,5 Гс с горелками Giersch» MG3.3-ZM-L-N по 1 шт. на котел. На котлах установлена автоматика типа БУК-МП-11, БУК-МП-06. Котельная работает круглогодично с постоянным присутствием обслуживающего персонала. Погодозависимое оборудование отсутствует. ХВО на котельной - автоматизированный блок умягчения исходной воды фирмы «WaveCyber» типа G0917HHC015 (2 шт.) с блоком управления «ReadySoft». В период наибольших отопительных нагрузок в котельной работают 2 котла. Установленная мощность котельной составляет 3,01 Гкал/час. Газ является основным видом топлива на котельной, резервное топливо не предусмотрено проектом.

13) Котельная №7 г. Кинель расположена по адресу: Самарская область, г. Кинель, ул. 27 Партсъезда, 7 Б.

Котельная является централизованной, находится в концессии ООО «Кинельская ТЭК». Котельная введена в эксплуатацию в 1982 г. В котельной установлены 2 котла ДКВР 6,5-13,2 и 1 котел ДЕ-10-14,1 с горелками ГМГ – 4 по две шт. на котел ДКВР, ГМ – 7 по 2 шт. на котел ДЕ. На котлах установлена автоматика типа СПЕКОН СК2-25. Котельная работает в отопительный период с постоянным присутствием обслуживающего персонала. Погодозависимое оборудование отсутствует. ХВО – натрий катионитовый фильтр 100 м³/сут. В период наибольших отопительных нагрузок в котельной работают 3 котла. Установленная мощность котельной составляет 13,8 Гкал/час. Газ является основным видом топлива на котельной, резервное топливо не предусмотрено проектом.

14) Котельная №1 п.г.т. Алексеевка расположена по адресу: Самарская область, п.г.т. Алексеевка, ул. Куйбышева, 25.

Котельная является централизованной, находится в концессии ООО «Кинельская ТЭК». Котельная введена в эксплуатацию в 1958 г. В котельной установлено 4 котла КСВ-2,9Г с горелками №1 - БИГ-2-16 - 2 шт., №2 - БИГ-3-24 - 2 шт., №3 - БИГ-3-24 - 2 шт., №4 - БИГ-3-24 - 2 шт. На котлах установлена

автоматика типа Альфа-М. Котельная работает в отопительный период с постоянным присутствием обслуживающего персонала. Погодозависимое оборудование отсутствует. Хим.очищенная вода от котельной №2. В период наибольших отопительных нагрузок в котельной работают 4 котла. Установленная мощность котельной составляет 10,0 Гкал/час. Газ является основным видом топлива на котельной, резервное топливо не предусмотрено проектом.

15) Котельная №2 п.г.т. Алексеевка расположена по адресу: Самарская область, п.г.т. Алексеевка, ул. Фрунзе, 69.

Котельная является централизованной, находится в концессии ООО «Кинельская ТЭК». Котельная введена в эксплуатацию в 1983 г. В котельной установлено 3 котла КВГ-7,56. Горелки подово-щелевые по 3 шт. на котел. Котельная работает круглогодично с постоянным присутствием обслуживающего персонала. Погодозависимое оборудование отсутствует. ХВО – натрий катионитовый фильтр 100 м³/сут. В период наибольших отопительных нагрузок в котельной работают 3 котла. Установленная мощность котельной составляет 19,5 Гкал/час. Газ является основным видом топлива на котельной, резервное топливо не предусмотрено проектом.

16) Котельная №3 п.г.т. Усть-Кинельский расположена по адресу: Самарская область, п.г.т. Усть-Кинельский, ул. Спортивная, 5 В.

Котельная является централизованной, находится в концессии ООО «Кинельская ТЭК». Котельная введена в эксплуатацию в 1998 г. В котельной установлено 3 котла КВГМ-10-150 с горелками РГ-МГ-10 по 1 шт. на котел. На котлах установлена автоматика типа Альфа М. Котельная работает в отопительный период с постоянным присутствием обслуживающего персонала. Погодозависимое оборудование отсутствует. ХВО – натрий катионитовый фильтр 100 м³/сут. В период наибольших отопительных нагрузок в котельной работают 3 котла. Установленная мощность котельной составляет 30,0 Гкал/час. Газ является основным видом топлива на котельной, резервное топливо не предусмотрено проектом.

На котельных в г.о. Кинель осуществляется качественное регулирование тепловой энергии, которое основано на изменении температуры воды в прямом трубопроводе при постоянном расходе в зависимости от температуры наружного воздуха. Температура воды в системе ГВС, при изменении температуры наружного воздуха, является постоянной величиной.

Температурные графики регулирования отпуска тепловой энергии от котельных ООО «Кинельская ТЭК» - 95/70°С, кроме котельной № 23, температурный график в которой 130/70°С.

5. Сценарии наиболее вероятных аварий и наиболее опасных по последствиям аварий, а также источники (места) их возникновения

Наиболее вероятными причинами возникновения аварийных ситуаций в работе системы теплоснабжения городского округа Кинель могут послужить:

- неблагоприятные погодно-климатические явления (ураганы, смерчи, бури, сильные ветры, сильные морозы, снегопады и метели, обледенение и гололед);
- человеческий фактор (неправильные действия персонала);
- прекращение подачи электрической энергии, холодной воды, топлива на источник тепловой энергии;
- внеплановый останов (выход из строя) оборудования на объектах системы теплоснабжения.

Сценарии возможных аварийных ситуаций, с их описанием, указанием причин, возникновения, масштабов и последствий, уровня реагирования представлены в таблице ниже.

Наиболее опасными по последствиям являются следующие сценарии наиболее вероятных аварийных ситуаций:

- Прекращение подачи электроэнергии на источник тепловой энергии;
- Одновременный выход из строя всех котлов источника тепловой энергии;
- Одновременный выход из строя всех сетевых насосов на источнике тепловой энергии;
- Порыв (инциденты) на магистральных участках тепловых сетей;
- Порыв (инциденты) на распределительных участках тепловых сетей, не имеющих резервирования.

Источниками (местами) возникновения аварийных ситуаций в системах теплоснабжения городского округа Кинель могут быть:

- системы по которым осуществляется поставка энергетических ресурсов на источники тепловой энергии и сооружения на тепловых сетях;
- источники тепловой энергии;
- тепловые сети и сооружения на них.

Сценарии возможных аварийных ситуаций, их описание, масштабы и уровень реагирования

Причина возникновения аварийной ситуации	Описание аварийной ситуации	Возможные масштабы аварийной ситуации и последствия	Уровень реагирования (местный ¹ , объектовый ²)
Прекращение подачи электроэнергии на источник тепловой энергии	Остановка работы источника тепловой энергии	Прекращение циркуляции в системе теплоснабжения потребителей, понижение температуры в зданиях и домах, возможное размораживание наружных тепловых сетей и внутренних отопительных систем	Местный (муниципальный)
Прекращение подачи холодной воды на источник тепловой энергии	Ограничение работы источника тепловой энергии	Ограничение циркуляции теплоносителя в системе теплоснабжения потребителей, понижение температуры воздуха в зданиях	Местный (муниципальный)
Прекращение подачи топлива на источник тепловой энергии	Остановка нагрева воды на источнике тепловой энергии	Снижение температуры теплоносителя поступающего в систему теплоснабжения потребителей, понижение температуры воздуха в зданиях	Местный (муниципальный) (топливо – газ)
			Объектовый (локальный) (топливо – мазут, уголь, древесные породы, дизельное топливо)
Взрыв газо-воздушной смеси на источнике тепловой энергии	Остановка нагрева воды на источнике тепловой энергии	Прекращение подачи теплоносителя в систему теплоснабжения потребителей, понижение температуры воздуха в зданиях	Местный (муниципальный) (топливо – газ)
Авария на газопроводе	Остановка нагрева воды на источнике	Снижение температуры теплоносителя в системе	Местный (муниципальный)

¹ Местный уровень – при котором аварии, инциденты и ограничения поставки энергетического ресурса происходят на объектах (оборудовании) не подконтрольных ресурсоснабжающей организации.

² Объектовый уровень – при котором аварии, инциденты и ограничения поставки энергетического ресурса происходят на объектах (оборудовании) ресурсоснабжающей организации.

Причина возникновения аварийной ситуации	Описание аварийной ситуации	Возможные масштабы аварийной ситуации и последствия	Уровень реагирования (местный ¹ , объектовый ²)
	тепловой энергии	теплоснабжения потребителей, понижение температуры воздуха в зданиях	
Выход из строя котла (котлов)	Ограничение (остановка) работы источника тепловой энергии	Ограничение (прекращение) подачи теплоносителя в систему отопления потребителей, понижение температуры воздуха в зданиях	Объектовый (локальный)
Выход из строя сетевого (сетевых) насоса	Ограничение (остановка) работы источника тепловой энергии	Прекращение циркуляции в системе теплоснабжения потребителей, понижение температуры воздуха в зданиях, возможное размораживание наружных тепловых сетей и внутренних отопительных систем	Местный
Предельный износ элементов сетей, гидродинамические удары	Порыв (инциденты) на тепловых сетях	Прекращение циркуляции в <i>части системы</i> , системе теплоснабжения, понижение температуры в зданиях, возможное размораживание наружных тепловых сетей и внутренних отопительных систем	Объектовый (локальный)
Предельный износ элементов сетей, гидродинамические удары	Порыв (инциденты) на тепловых сетях	Прекращение циркуляции в системе теплоснабжения, понижение температуры в зданиях, возможное размораживание наружных тепловых сетей и внутренних отопительных систем	Местный

6. Сведения об организациях, которые должны быть оповещены в случае аварийной ситуации на системах теплоснабжения городского округа Кинель

- ДДС ПСО №34 (тел. 8(84663) 2-10-01)
- ДС МО МВД России «Кинельский» (тел. 8(84663) 2-10-02);
- Скорая медицинская помощь (тел. 103, 112);
- ОДС ГУ МЧС по Самарской области (тел. 8(846) 338-99-97);
- ДДС железнодорожная станция Кинель (тел. 8(84663) 7-23-16);
- Средне-Поволжское управление Федеральной службы по экологическому, технологическому и атомному надзору (тел. 8(846) 971-03-57);
- Государственная жилищная инспекция Самарской области (при попадании в зону аварии многоквартирных домов) (тел. 8(846) 200-02-56)

Ресурсоснабжающие, управляющие организации, администрация городского округа:

№	Организация	Подразделение	Номер телефона
1	МКУ «Управление ЖКХ»	ЕДДС городского округа Кинель	2-14-14
2	ООО «Кинельская ТЭК»	Диспетчерская служба	2-21-66
3	ООО "Евгриф"	Диспетчерская служба	2-12-94
4	ООО "Рустеп"	Диспетчерская служба	6-47-80
5	ООО "Комплекс-Сервис"	Диспетчерская служба	46-5-50
6	ООО "АлексКомСервис"	Диспетчерская служба	37-3-10
7	ООО "УК "Коммунальный сервис"	Диспетчерская служба	8-927-692-91-72
8	Межрайгаз Кинель ООО «СВГК»	Диспетчерская служба	2-15-72
9	Кинельский участок № 1 ЦЭС» АО «ССК»	Диспетчерская служба	6-51-00
10	МБУ «Служба благоустройства и содержания г.о Кинель»	Диспетчерская служба	2-15-63
11	Администрация городского округа Кинель	Заместитель Главы по ЖКХ	2-12-87
		Начальник отдела по делам ГО ЧС	2-15-57

7. Установление нормативного значения времени готовности и времени для выполнения работ по устранению аварийных ситуаций

Работы по аварийно-техническому обслуживанию включают:

- выезд специалистов на место аварии не позднее чем через 30 мин после получения сообщения от диспетчера или граждан (в последнем случае – с обязательным уведомлением диспетчера о приеме заявки);
- принятие мер по немедленной локализации аварии;
- проведение необходимых ремонтных работ, исключающих повторение аварии.

Ремонт всех видов оборудования, предназначенного для обеспечения жизнедеятельности одной квартиры, нежилого помещения, не являющегося МОП, производится за счет заказчика и его материалами.

В графиках ремонта тепловых сетей и источников теплоснабжения может допускаться перерыв в подаче горячей воды потребителям не более 14 дней по согласованию с администрацией городского округа.

Отключение горячей воды на больший срок или повторное отключение, связанное с реконструкцией, ремонтом и испытаниями источников теплоснабжения и тепловых сетей, согласовываются с администрацией городского округа. График отключения котельных для подготовки к отопительному сезону 2025-2026 гг. предоставляется ООО «Кинельская ТЭК» в администрацию городского округа до 25 апреля 2025 года.

При угрозе возникновения чрезвычайной ситуации в результате аварии (аварийном отключении коммунально-технических систем жизнеобеспечения населения в жилых кварталах на сутки и более, а также в условиях критически низких температур окружающего воздуха) работы координирует комиссия по предупреждению и ликвидации чрезвычайных ситуаций и обеспечению пожарной безопасности городского округа.

8. Расчеты допустимого времени устранения технологических нарушений

а) на объектах водоснабжения

№ п/п	Наименование технологического нарушения	Время на устранение, час.
1	Отключение ГХВС	24 часа

б) на объектах теплоснабжения

№ п/п	Наименование технологического нарушения	Время на устранение, час.	Ожидаемая температура в жилых помещениях при температуре наружного воздуха, С			
			0	-10	-20	Более -20
1	Отключение отопления	2	18	18	15	15
2	Отключение отопления	4	18	15	15	15
3	Отключение отопления	6	15	15	15	10
4	Отключение отопления	8	15	15	10	10

Предельные сроки ликвидации повреждений на надземных трубопроводах тепловых сетей

№ п/п	Наименование технологического нарушения	Время на устранение, час.
1	Обнаружение утечек или других неисправностей	1,0
2	Отключение системы или отдельных участков	0,5
3	Слив воды из системы	0,5
4	Устранение утечек или других неисправностей	2,0

Среднее время восстановления поврежденного участка теплосети при этом (в зависимости от диаметра и конструкции его) составляет от 5 до 50 ч и более, а полное восстановление повреждения может потребовать несколько суток.

Среднее время восстановления z_p , ч, поврежденного участка тепловой сети

Диаметр труб d, м	Расстояние между секционирующими задвижками l, км	Среднее время восстановления z_p , ч
0,1-0,2	-	5

0,4-0,5	1,5	10-12
0,6	2-3	17-22
1	2-3	27-36
1,4	2-3	38-51

в) на объектах электроснабжения

№ п/п	Наименование технологического нарушения	Время на устранение, час.
1	Отключение электроснабжения	2 часа (при наличии двух независимых взаимно резервирующих источников питания); 24 часа (при наличии одного источника питания)

9. Состав и дислокация сил и средств, используемых для локализации и ликвидации последствий аварий на объектах теплоснабжения

Размещение органов повседневного управления осуществляется на стационарных пунктах управления, оснащаемых техническими средствами управления, средствами связи, оповещения и жизнеобеспечения, поддерживаемых в состоянии постоянной готовности к использованию.

Время готовности к работам по ликвидации аварии- 45 мин.

Для ликвидации аварий создаются и используются:

- резервы финансовых и материальных ресурсов администрации городского округа Кинель;
- резервы финансовых материальных ресурсов ресурсоснабжающих организаций.

Объемы резервов финансовых ресурсов (резервных фондов) определяются ежегодно и утверждаются нормативным правовым актом и должны обеспечивать проведение аварийно-восстановительных работ в нормативные сроки.

Для выполнения работ по ликвидации последствий аварийных ситуаций в системах теплоснабжения городского округа Кинель требуется привлечение сил и средств, достаточных для решения поставленных задач в нормативные сроки.

А) Силы, используемые для ликвидации последствий аварийных ситуаций.

К работам при ликвидации последствий аварийных ситуации привлекаются специалисты ООО «Кинельская ТЭК»: диспетчерской службы, оперативный персонал котельных, ремонтные бригады, специальная техника и оборудование, как в рабочее время, так и в круглосуточном режиме.

Состав аварийно-восстановительной бригады в ООО «Кинельская ТЭК», привлекаемой для локализации и ликвидации последствий аварий на объектах теплоснабжения

Мастер бригады (старший бригады)	1 чел.,
Сварщик	2 чел.,
Слесарь	3 чел.,
Слесарь газовой службы	1 чел.,
Слесарь КИПиА	1 чел.,
Электрик	1 чел.,
Водитель	4 чел.,

Б) Средства, используемые для ликвидации последствий аварийных ситуаций.

Для локализации и ликвидации последствий аварий на объектах теплоснабжения в ООО «Кинельская ТЭК» создаются и используются резервы финансовых и материальных ресурсов.

Для выполнения работ локализации и ликвидации последствий аварий на объектах теплоснабжения в ООО «Кинельская ТЭК» используются следующие машины и механизмы:

Автокран	1 шт.,
Экскаватор	1 шт.,
Дежурная машина	1 шт.,
Машина для транспортировки труб	1 шт.,
Бензиновый генератор	1 шт.,
Газовые баллоны (комплект)	1 шт.,
Сварочный аппарат (инвертор)	1 шт.,
Набор слесарного инструмента (комплект)	1 шт.

Для выполнения работ локализации и ликвидации последствий аварий на объектах теплоснабжения в ООО «Кинельская ТЭК» используются следующие машины и механизмы:

Автомобиль «ГАЗ» - 3 ед.;

Экскаватор - 1 ед.

Объемы запаса материальных ресурсов (резервных фондов) должны

устанавливаться ежегодно, приказом по предприятию.

Перечень неснижаемого запаса материальных ресурсов, которые должны быть зарезервированы для локализации и ликвидации последствий аварий на объектах теплоснабжения городского округа приведен в таблице

№ п/п	Наименование материального ресурса	Единица измерения	Количество
АВТОНОМНЫЕ ИСТОЧНИКИ ЭНЕРГОСНАБЖЕНИЯ			
1	дизельная электростанция	шт	1
КОММУНАЛЬНАЯ И ИНЖЕНЕРНАЯ ТЕХНИКА:			
1	Автомобиль грузопассажирский бортовой	шт	2
2	экскаватор	шт	4
3	трактор	шт	3
4	Передвижные сварочные агрегаты	шт	3
5	АРКТ	шт	4
6	цистерна вакуумная	шт	4
МАТЕРИАЛЫ:			
1	задвижки чугунные: диаметр 50,80,125,200,250	шт	14
2	задвижки стальные: диаметр 50,80,100,200,250	шт	14
3	затворы: диаметр 50,80,200,250	ш	31
4	краны шаровые стальные диаметр 50,80,100,125,150,200	шт	25
5	заглушки стальные	шт	8
6	фланцы плоские стальные приварные	шт	10
7	прокладки резиновые межфланцевые	шт	10
8	отводы стальные	шт	6
9	трубы :		25
10	диаметр 50*3,5	п.м.	40
11	диаметр 76*3,5	п.м.	400
12	диаметр 89*3,5	п.м.	450
13	диаметр 108*3,5	п.м.	200
14	диаметр 133*4,0	п.м.	234
15	диаметр 159*4,0	п.м.	218,5
16	диаметр 219*5,0	п.м.	441,8
17	диаметр 219*7,0	п.м.	596,7
18	диаметр 273*6,0	п.м.	70
19	диаметр 325*6,0	п.м.	55,6
20	диаметр 426*6,0	п.м.	53,9
21	трубы ППМИ:		
22	диаметр 57	п.м.	21,5
23	диаметр 76	п.м.	12
24	диаметр 133	п.м.	10,5
25	диаметр 159	п.м.	15,4
26	трубы ППУ:		
27	диаметр 32	п.м.	60
28	диаметр 76*3,5	п.м.	256
29	диаметр 159*4,5	п.м.	128
30	диаметр 273*6,0	п.м.	10
31	люки смотровых колодцев	шт	2
32	электроды	кг	80
33	пропан	бал.	4
34	кислород	бал.	4
35	ацетилен	бал.	4
36	паронит	кг	150
37	резина листовая	кг	100

10. Порядок действий по ликвидации аварий в системе централизованного теплоснабжения

1. В зависимости от вида и масштаба аварии принимаются неотложные меры по проведению ремонтно-восстановительных и других работ, направленных на недопущение размораживания систем теплоснабжения и скорейшую подачу тепла в дома с центральным отоплением и социально значимые объекты.

2. Планирование и организация ремонтно-восстановительных работ на теплопроизводящих объектах (далее - ТПО) и тепловых сетях (далее – ТС) осуществляется руководством организации, эксплуатирующей ТПО (ТС).

3. Принятию решения на ликвидацию аварии предшествует оценка сложившейся обстановки, масштаба аварии и возможных последствий.

4. Работы проводятся на основании нормативных и распорядительных документов оформляемых организатором работ.

5. К работам привлекаются аварийно - ремонтные бригады, специальная техника и оборудование организаций, в ведении которых находятся ТПО (ТС) в круглосуточном режиме, посменно.

6. О причинах аварии, масштабах и возможных последствиях, планируемых сроках ремонтно-восстановительных работ, привлекаемых силах и средствах руководитель работ информирует администрацию городского округа через ЕДДС.

7. О сложившейся обстановке население информируется диспетчером ЕДДС через местную систему оповещения и информирования.

8. В случае необходимости привлечения дополнительных сил и средств к работам, руководитель работ докладывает заместителю Главы городского округа по ЖКХ и председателю комиссии по предупреждению и ликвидации чрезвычайных ситуаций и обеспечению пожарной безопасности городского округа Кинель.

9. При угрозе возникновения чрезвычайной ситуации в результате аварии (аварийном отключении коммунально-технических систем жизнеобеспечения населения в жилых кварталах на сутки и более, а также в условиях критически низких температур окружающего воздуха) работы координирует комиссия по предупреждению и ликвидации чрезвычайных ситуаций и обеспечению пожарной безопасности городского округа Кинель.

ПОРЯДОК

действий муниципального звена территориальной подсистемы единой государственной системы предупреждения и ликвидации чрезвычайных ситуаций при аварийном отключении коммунально-технических систем жизнеобеспечения населения в жилых кварталах на сутки и более (в условиях критически низких температур окружающего воздуха)

№ п/п	Мероприятия	Срок исполнения	Исполнитель
При возникновении аварии на коммунальных системах жизнеобеспечения			
1.	<p>При поступлении информации (сигнала) в дежурно-диспетчерские службы (далее ДДС) организаций об аварии на коммунально-технических системах жизнеобеспечения населения:</p> <ul style="list-style-type: none"> - определение объема последствий аварийной ситуации (количество населенных пунктов, жилых домов, котельных, водозаборов, учреждений здравоохранения, учреждений с круглосуточным пребыванием маломобильных групп населения); - принятие мер по бесперебойному обеспечению теплом и электроэнергией объектов жизнеобеспечения населения городского округа; - организация электроснабжения объектов жизнеобеспечения населения по обводным каналам; - организация работ по восстановлению линий электропередач и систем жизнеобеспечения при авариях на них; - принятие мер для обеспечения электроэнергией учреждений здравоохранения, учреждений с круглосуточным пребыванием маломобильных групп населения. 	Немедленно	ЕДДС, администрация городского округа
2.	Усиление ДДС (при необходимости).	Ч+ 01.ч.30 мин.	ЕДДС, администрация городского округа
3.	Проверка работоспособности автономных источников питания и поддержание их в постоянной готовности, отправка автономных источников питания для обеспечения электроэнергией котельных, насосных станций учреждений здравоохранения, учреждений с круглосуточным пребыванием маломобильных групп населения; подключение дополнительных		Администрация городского округа

	источников энергоснабжения (освещения) для работы в темное время суток; обеспечение бесперебойной подачи тепла в жилые кварталы.		
4.	При поступлении сигнала в администрацию городского округа об аварии на коммунальных системах жизнеобеспечения: - доведение информации до дежурного ЕДДС городского округа по телефону; - оповещение и сбор комиссии по ЧС и ОПБ округа (по решению председателя КЧС и ОПБ при критически низких температурах, остановкой котельных, водозаборов, прекращении отопления жилых домов, учреждений здравоохранения, учреждений круглосуточным пребыванием маломобильных групп населения, школ повлекшие нарушения условий жизнедеятельности людей)	Немедленно Ч + 1ч.30мин.	Администрация городского округа, Глава городского округа
5.	Проведение расчетов по устойчивости функционирования систем отопления в условиях критически низких температур при отсутствии энергоснабжения и выдача рекомендаций в администрацию округа	Ч + 2ч.00мин.	ЕДДС, Администрация городского округа, РСО
6.	Проведение заседания КЧС и ОПБ и подготовка распоряжения председателя комиссии по ЧС и ОПБ «О переводе городского звена территориальной подсистемы РСЧС в режим ПОВЫШЕННОЙ ГОТОВНОСТИ» (по решению председателя КЧС и ОПБ при критически низких температурах, остановках котельных, водозаборов, прекращении отопления жилых домов, учреждений здравоохранения, учреждений с круглосуточным пребыванием маломобильных групп населения, школ повлекшие нарушения условий жизнедеятельности людей)	Ч+(1ч.30 мин-2ч.30 мин).	Председатель КЧС и ОПБ городского округа Оперативный штаб КЧС и ОПБ городского округа
7.	Организация работы оперативного штаба при КЧС и ОПБ	Ч+2ч. 30 мин.	Глава городского округа
8.	Уточнение (при необходимости): - пунктов приема эвакуируемого населения; - планов эвакуации населения из зоны чрезвычайной ситуации; Планирование обеспечения эвакуируемого населения питанием и материальными средствами первой необходимости. Принятие непосредственного участия в эвакуации населения и размещения эвакуируемых.	Ч + 2ч.30 мин.	Оперативный штаб КЧС и ОПБ городского округа

9.	Перевод ДДС в режим ПОВЫШЕННАЯ ГОТОВНОСТЬ (по решению Главы городского округа). Организация взаимодействия с органами исполнительной власти по проведению АСДНР (при необходимости).	Ч+2ч.30 мин.	Председатель КЧС и ОПБ Оперативный штаб КЧС и ОПБ городского округа
10.	Выезд оперативной группы. Проведение анализа обстановки, определение возможных последствий аварии и необходимых сил и средств для ее ликвидации (по решению Главы городского округа). Определение количества потенциально опасных и химически опасных предприятий, котельных, учреждений здравоохранения, учреждений с круглосуточным пребыванием маломобильных групп населения, попадающих в зону возможной ЧС.	Ч+(2ч. 00 мин --3час.00мин).	Оперативный штаб КЧС и ОПБ городского округа
11.	Организация несения круглосуточного дежурства руководящего состава (по решению Главы городского округа).	Ч+3ч.00мин.	Оперативный штаб КЧС и ОПБ городского округа
12.	Организация и проведение работ по ликвидации аварии на коммунальных системах жизнеобеспечения.	Ч+3ч. 00 мин.	Оперативный штаб КЧС и ОПБ городского округа
13.	Оповещение населения об аварии на коммунальных системах жизнеобеспечения (при необходимости)	Ч+3ч. 00 мин.	Оперативный штаб КЧС и ОПБ городского округа
14.	Принятие дополнительных мер по обеспечению устойчивого функционирования отраслей и объектов экономики, жизнеобеспечению населения.	Ч+3ч. 00 мин.	Оперативный штаб КЧС и ОПБ городского округа
15.	Организация сбора и обобщения информации: - о ходе развития аварии и проведения работ по ее ликвидации; - о состоянии безопасности объектов жизнеобеспечения городских поселений; - о состоянии отопительных котельных, тепловых пунктов, систем энергоснабжения, - о наличии резервного топлива.	Через каждые 1 час (в течение первых суток) 2 часа (в последующие сутки).	Оперативный штаб КЧС и ОПБ городского округа
16.	Организация контроля за устойчивой работой объектов и систем жизнеобеспечения населения.	В ходе ликвидации аварии.	Оперативный штаб КЧС и ОПБ городского округа

17.	Проведение мероприятий по обеспечению общественного порядка и обеспечение беспрепятственного проезда спецтехники в районе аварии.	Ч+3 ч. 00 мин.	Оперативный штаб КЧС и ОПБ городского округа
18.	Привлечение дополнительных сил и средств, необходимых для ликвидации аварии на коммунальных системах жизнеобеспечения.	По решению председателя комиссии по ликвидации ЧС и ОПБ муниципального образования	Администрация городского округа
По истечении 24 часов после возникновения аварии на коммунальных системах жизнеобеспечения (переход аварии в режим чрезвычайной ситуации)			
19.	Принятие решения и подготовка распоряжения председателя комиссии по ЧС и ОПБ городского округа о переводе муниципального звена территориальной подсистемы РСЧС в режим ЧРЕЗВЫЧАЙНОЙ СИТУАЦИИ	Ч+24час.00 мин-	Председатель КЧС и ОПБ городского округа
20.	Усиление группировки сил и средств, необходимых для ликвидации ЧС. Приведение в готовность НАСФ. Определение количества сил и средств, направляемых в муниципальное образование для оказания помощи в ликвидации ЧС.	По решению председателя комиссии по ликвидации ЧС и ОПБ	Администрация городского округа
21.	Проведение мониторинга аварийной обстановки в населенных пунктах, где произошла ЧС. Сбор, анализ, обобщение и передача информации в заинтересованные ведомства о результатах мониторинга.	Через каждые 2 часа.	Оперативный штаб при КЧС и ОПБ городского округа
22.	Подготовка проекта распоряжения о переводе муниципального звена ОТП РСЧС в режим ПОВСЕДНЕВНОЙ ДЕЯТЕЛЬНОСТИ.	При обеспечении устойчивого функционирования объектов жизнеобеспечения населения.	Секретарь КЧС и ОПБ городского округа
23.	Информирование комиссии по ликвидации ЧС и ОПБ о переводе звена ОТП РСЧС в режим ПОВСЕДНЕВНОЙ ДЕЯТЕЛЬНОСТИ.	По завершении работ по ликвидации ЧС.	Оперативный штаб комиссии по ликвидации ЧС и ОПБ
24.	Анализ и оценка эффективности проведенного комплекса мероприятий и действий служб, привлекаемых для ликвидации ЧС.	В течение месяца после ликвидации ЧС.	Председатель комиссии по ликвидации ЧС и ОПБ

**ПЛАН ДЕЙСТВИЙ ПО ЛИКВИДАЦИИ ПОСЛЕДСТВИЙ АВАРИЙНЫХ СИТУАЦИЙ НА
ТЕПЛОЭНЕРГЕТИЧЕСКИХ ОБЪЕКТАХ г.о. Кинель**

Действия сменного персонала котельной	Действия диспетчера ЕДС	Действия руководства котельной и оперативно-ремонтного персонала				Действия ремонтного персонала (бригад АРС)
		Тепловая сеть (Графики 130°-70°С – 115°-70°С – 105°-70°С)			Тепловая сеть (График 95°-70°С)	
		Температура наружного воздуха до -10°С	Температура наружного воздуха – 10°С до -25°С	Температура наружного воздуха от - 25°С	На всем диапазоне температур наружного воздуха	
<i>1</i>	<i>2</i>	<i>3</i>	<i>4</i>	<i>5</i>	<i>6</i>	<i>7</i>
1. Определить по прибору подпитки величину сверхнормативной подпитки на тепловой сети.	1. Принять заявку от сменного оператора котельной и сделать запись в оперативном журнале.	1. Под руководством начальника котельной (дежурного по предприятию) определяются участки и направления, отключаемые в первую очередь.	1. По указанию начальника котельной (дежурного по предприятию) формируется бригада (не менее 3-х человек) для визуального осмотра магистральных и разводящих сетей, тепловых камер, тепловых пунктов.	1. По указанию начальника котельной (дежурного по предприятию) формируется бригада (не менее 3-х человек) для визуального осмотра магистральных и разводящих сетей, тепловых камер, тепловых пунктов.	1. Под руководством начальника котельной (дежурного по предприятию) определяются участки и направления, отключаемые в первую очередь.	1. При получении от ЕДС сигнала об аварии Распорядитель работ (заместитель директора или дежурный по предприятию) высылает на место бригаду АРС.
2. Сообщить руководству котельной или	2. Оповестить руководство котельной,	2. Под отключение должны попасть	2. Начальник котельной (дежурный по	2. Производить отключения магистралей для	2. Под отключение должны попасть	2. Распорядитель работ составляет программу по

<p>дежурному по предприятию, диспетчеру ЕДС о возникновении аварийной ситуации.</p>	<p>дежурного по предприятию.</p>	<p>участки с тепловой нагрузкой не более 30% от присоединенной мощности котельной. Время простоя участка в отключенном состоянии не должно превышать 30 минут (для стабилизации температурного режима сети), после чего фиксируется утечка по прибору подпитки на данном участке, затем при отсутствии сверхнормативной утечки участок запускается в работу.</p>	<p>предприятию) отдает письменное распоряжение старшему смены котельной о снижении температуры теплоносителя в подающем трубопроводе до 70 °С. Скорость снижения температуры теплоносителя не должна превышать 30°С/час.</p>	<p>обнаружения утечки запрещено.</p>	<p>участки с тепловой нагрузкой не более 30% от присоединенной мощности котельной. Время простоя участка в отключенном состоянии не должно превышать 30 минут (для стабилизации температурного режима сети), после чего фиксируется утечка по прибору подпитки на данном участке, затем при отсутствии сверхнормативной утечки участок запускается в работу.</p>	<p>устранению аварии (на основании плана локализации по информации от ЕДС).</p>
---	----------------------------------	--	--	--------------------------------------	--	---

<p>3. Поддерживать гидравлический режим работы теплосети и котельной, действуя согласно картам противоаварийных тренировок при падении давления в тепловой сети.</p>	<p>3. Получить от ответственного за котельную пофамильный список персонала, задействованного для отыскания утечки и ее локализации.</p>	<p>3. После локализации участка, на котором обнаружена утечка, остальные участки запускаются в работу.</p>	<p>3. Если при визуальном осмотре утечка не обнаружена в течение 1,5-2,5 часов, то под руководством начальника котельной (дежурного по предприятию) определяются участки и направления, отключаемые в первую очередь.</p>	<p>3. Доложить в ЕДС об обнаружении места утечки для разработки плана ее локализации; определения перечня абонентов, попадающих под отключение; мест проведения отключений; отключаемых участков тепловых сетей и объектов (посредством электронного моделирования) и вызова аварийной бригады для ликвидации аварии.</p>	<p>3. После определения участка, на котором обнаружена утечка, остальные участки запускаются в работу.</p>	<p>3. Распорядитель работ уведомляет соответствующие организации, имеющие действующие коммуникации в месте аварии).</p>
--	---	--	---	---	--	---

	<p>4. При получении сведений о месте утечки провести электронное моделирование аварийной ситуации для определения перечня абонентов, попадающих под отключение; мест проведения отключений; отключаемых участков тепловых сетей и объектов.</p>	<p>4. По указанию начальника котельной (дежурного по предприятию) формируется бригада (не менее 3-х человек) для визуального осмотра магистральных и разводящих сетей, тепловых камер, тепловых пунктов, подвалов зданий.</p>	<p>4. Под отключение должны попасть участки с тепловой нагрузкой не более 30% от присоединенной мощности котельной. Время простоя участка в отключенном состоянии не должно превышать 30 минут (для стабилизации температурного режима сети), после чего фиксируется утечка по прибору подпитки на данном участке, затем при отсутствии сверхнормативной утечки участок запускается в работу.</p>	<p>4. После локализации участка, на котором обнаружена утечка, остальные участки запускаются в работу.</p>	<p>4. По указанию начальника котельной (дежурного по предприятию) формируется бригада (не менее 3-х человек) для визуального осмотра магистральных и разводящих сетей, тепловых камер, тепловых пунктов, подвалов зданий.</p>	<p>4. Бригада АРС под руководством мастера приступает к ликвидации аварии и устранению ее последствий после отключения поврежденного участка.</p>
--	---	---	---	--	---	---

	<p>5. Поставить в известность диспетчера ЕДДС, руководство ООО "Кинельская ТЭК" и абонентов (владельцев всех объектов), попавших под отключение.</p>	<p>5. На поврежденном участке производятся возможные дополнительные отключения с целью уточнения места аварии (утечки).</p>	<p>5. После определения участка, на котором обнаружена утечка, остальные участки запускаются в работу, визуальный осмотр тепловых сетей бригадой продолжается.</p>	<p>5. Произвести отключение объектов согласно указаниям диспетчера ЕДС. Во избежание гидроударов в первую очередь отключаются тепловые пункты, элеваторные узлы и ИТП зданий, затем перекрывается участок тепловой сети, на котором обнаружена утечка.</p>	<p>5. На поврежденном участке производятся возможные дополнительные отключения с целью уточнения места утечки.</p>	<p>5. Распорядитель работ после окончания ремонтно-восстановительных работ дает команду о выводе аварийной бригады с места проведения ремонтных работ и дает разрешение на включение участка сети и абонентов.</p>
--	--	---	--	--	--	--

	<p>6. Поставить в известность дежурного по предприятию и обеспечить сбор аварийной ремонтной бригады.</p>	<p>6. Доложить в ЕДС об обнаружении места утечки для разработки плана ее локализации; определения перечня абонентов, попадающих под отключение; мест проведения отключений; отключаемых участков тепловых сетей и объектов (посредством электронного моделирования) и вызова аварийной бригады для ликвидации аварии.</p>	<p>6. На поврежденном участке производятся возможные дополнительные отключения с целью уточнения места утечки.</p>	<p>6. Владельцами объектов предпринимаются меры против размораживания систем отопления зданий, в зависимости от времени устранения утечки.</p>	<p>6. Доложить в ЕДС об обнаружении места утечки для разработки плана ее локализации; определения перечня абонентов, попадающих под отключение; мест проведения отключений; отключаемых участков тепловых сетей и объектов (посредством электронного моделирования) и вызова аварийной бригады для ликвидации аварии.</p>	<p>6. Распорядитель работ после подключения абонентов и стабилизации режима их теплоснабжения принимает решение об окончании ремонтно-восстановительных работ на объекте с докладом в ЕДС.</p>
--	---	---	--	--	---	--

	<p>7. После ликвидации утечки оповестить руководство ООО "Кинельская ТЭК" диспетчера ЕДДС и абонентов.</p>	<p>7. Все остальные потребители тепла, не попадающие под отключение, запускаются в работу.</p>	<p>7. Доложить в ЕДДС об обнаружении места утечки для разработки плана ее локализации; определения перечня абонентов, попадающих под отключение; мест проведения отключений; отключаемых участков тепловых сетей и объектов (посредством электронного моделирования) и вызова аварийной бригады для ликвидации аварии.</p>	<p>7. После устранения утечки, совместно с представителями абонентов, произвести запуск объектов, попавших под отключение. Проверить режимы работы объектов.</p>	<p>7. Все остальные потребители тепла, не попадающие под отключение, запускаются в работу.</p>	<p>7. По окончании аварийно-восстановительных работ проводятся необходимые работы (восстановление каналов, обратная засыпка котлованов, восстановление благоустройства).</p>
--	--	--	--	--	--	--

	8. Сделать запись в журнале о выполненных работах.	8. Произвести отключение объектов согласно указаниям диспетчера ЕДС. Во избежание гидроударов в первую очередь отключаются тепловые пункты, элеваторные узлы и ИТП зданий, затем перекрывается участок тепловой сети, на котором обнаружена утечка.	8. Все остальные потребители тепла, не попадающие под отключение, запускаются в работу.	8. Доложить в ЕДС об устранении аварии и восстановлении теплоснабжения.	8. Произвести отключение объектов согласно указаниям диспетчера ЕДС. Во избежание гидроударов в первую очередь отключаются тепловые пункты, элеваторные узлы и ИТП зданий, затем перекрывается участок тепловой сети, на котором обнаружена утечка/	
		9. Владельцами объектов предпринимаются меры против размораживания систем отопления зданий, в зависимости от времени устранения утечки.	9. Произвести отключение объектов согласно указаниям диспетчера ЕДС. Во избежание гидроударов в первую очередь отключаются тепловые пункты, элеваторные узлы и ИТП зданий, затем перекрывается участок тепловой сети, на котором обнаружена утечка.		9. Владельцами объектов предпринимаются меры против размораживания систем отопления зданий, в зависимости от времени устранения утечки.	

		10. После устранения утечки, совместно с представителями абонентов, произвести запуск объектов, попавших под отключение. Проверить режимы работы объектов.	10. Владельцами объектов предпринимаются меры против размораживания систем отопления зданий, в зависимости от времени устранения утечки.		10. После устранения утечки, совместно с представителями абонентов, произвести запуск объектов, попавших под отключение. Проверить режимы работы объектов.	
		11. Доложить в ЕДС об устранении аварии и восстановлении теплоснабжения.	11. После устранения утечки, совместно с представителями абонентов, произвести запуск объектов, попавших под отключение. Проверить режимы работы объектов.		11. Доложить в ЕДС об устранении аварии и восстановлении теплоснабжения.	
			12. Доложить в ЕДС об устранении аварии и восстановлении теплоснабжения.			

11. Формы, необходимые для регламентации документирования процессов по устранению аварийных ситуаций в системе централизованного теплоснабжения

Документами, определяющими взаимоотношения оперативно - диспетчерских служб теплоснабжающих и Абонентов потребителей тепловой энергии, являются:

- нормативно-техническая документация по технике безопасности и эксплуатации теплогенерирующих установок, тепловых сетей и теплопотребляющих установок;

- инструкции организации, касающиеся эксплуатации и техники безопасности оборудования, разработанные на основе настоящего Положения с учетом утверждённых в законодательном порядке действующих нормативов и правил.

- утвержденные техническими руководителями предприятий и согласованные администрацией городского округа, схемы локальных систем теплоснабжения, режимные карты работы тепловых сетей и теплоисточников.

Внутренние инструкции должны включать детально разработанный оперативный план действий при авариях, ограничениях и отключениях потребителей при временном недостатке тепловой энергии, электрической мощности или топлива на источниках теплоснабжения.

К инструкциям должны быть приложены схемы возможных аварийных переключений, указан порядок отключения горячего водоснабжения и отопления, опорожнения тепловых сетей и систем теплопотребления зданий, последующего их заполнения и включения в работу при разработанных вариантах аварийных режимов, должна быть определена организация дежурств и действий персонала при усиленном и внерасчетном режимах теплоснабжения.

Конкретный перечень необходимой эксплуатационной документации в каждой организации устанавливается ее руководством.

Макет
оперативного донесения о нарушениях теплоснабжения потребителей и
проведении аварийно-восстановительных работ

ИНФОРМАЦИЯ о повреждениях на объектах ЖКХ и проведении аварийно-восстановительных работ г.о. Кинель

№ п/п	Содержание	Информация
1	Наименование предприятия	
2	Дата и время повреждения	
3	Наименование объекта, его местонахождение	
4	Характеристика повреждения (отключение, ограничение)	
5	Причина повреждения	
6	Балансовая принадлежность поврежденного объекта	
7	Количество отключенных потребителей, в т.ч.: - здания и сооружения (в т.ч. жилые); - социально значимые объекты; - население; - объекты жизнеобеспечения	
8	Численность граждан, пострадавших во время повреждения	
9	Температура наружного воздуха на момент возникновения нарушения, прогноз на время устранения	
10	Меры, принятые или планируемые для локализации и ликвидации аварии, в т.ч. с указанием количества бригад и их численности, техники. Необходимость привлечения сторонних организаций для устранения повреждения	
11	Организация - исполнитель работ	
12	Проводилось ли заседание КЧС и ОПБ муниципального образования (если проводилось - прилагается копия протокола)	
13	Планируемые дата и время завершения работ	
14	Ответственное должностное лицо за проведение аварийно-восстановительных работ, контактный телефон	

* Информация направляется немедленно по факту повреждения, далее по состоянию на 08.00 часов, 13.00 часов, 17.00 часов и по завершении аварийно-восстановительных работ.

ИНСТРУКЦИЯ

о порядке ведения оперативных переговоров и записей.

1. Указания по ведению оперативных переговоров.

- 1.1. Оперативные переговоры начинаются с взаимного сообщения объекта и фамилии. При пользовании прямыми каналами связи можно ограничиться сообщением своей фамилии.
- 1.2. Оперативный дежурный, получивший сообщение должен дать подтверждение о том, что сообщение понято правильно.
- 1.3. Все оперативные переговоры с диспетчерами тепловых сетей, котельного цеха должны автоматически фиксироваться на компьютере.
- 1.4. Ведение переговоров неслужебного характера по каналам оперативной связи запрещается.

2. Указания по ведению оперативных записей.

- 2.1. Оперативный журнал является основным оперативным документом оперативного дежурного, должен постоянно находиться на месте дежурства.
- 2.2. Записи в журнале должны быть краткими и четкими, без помарок и подчисток. Ошибочно сделанная запись берется в скобки, зачеркивается тонкой чертой так, чтобы ее можно было прочесть, и подписывается лицом, допустившим ошибку.
- 2.3. Дежурному запрещается писать между строчек или оставлять незаполненные строчки.
- 2.4. Все записи в журнале должны производиться в хронологической последовательности с указанием времени и даты.
- 2.5. Оперативно-диспетчерский персонал, должен записать в оперативный журнал информацию в следующем объеме:
 - о факте технологического нарушения (аварии);
 - о принятых мерах по восстановлению технологического нарушения (ликвидации аварии), привлеченных силах и средствах;
 - о предупреждении метеослужбы о приближающихся стихийных явлениях: гроза, ураган, резкое понижение температуры, затопление и т.д.)

Производственно-технические документы для дежурного персонала

№ п/п	Наименование документа	Краткое содержание
1	Оперативный журнал	Регистрация в хронологическом порядке (с точностью до одной минуты) оперативных действий, производимых для обеспечения заданного режима работы теплосети по распоряжениям с указанием лиц, отдавших их. Записи о неисправностях в работе оборудования, аварийных ситуациях и мерах по восстановлению нормального режима. Фиксация допусков на проведение работ, проводимых по нарядам и распоряжениям. Записи о приемке и сдаче смены с регистрацией состояния оборудования (в работе, в резерве, в ремонте). Замечания администрации предприятия (района) тепловых сетей по ведению оперативного журнала и визы о его просмотре
2	Список ремонтного и руководящего персонала	Должности, фамилии, инициалы, адреса, номера телефонов ремонтного и руководящего персонала предприятия тепловых сетей и теплоснабжающей котельной
3	Список телефонов городских организаций	Список телефонов городских (районных) аварийных служб, эксплуатационных, ремонтных и других организаций
4	Журнал распоряжений диспетчеру (оператору)	Запись оперативных распоряжений руководства предприятия тепловых сетей (района тепловых сетей, служб теплосети)
5	Журнал учета работ по нарядам и распоряжениям	(наблюдающего), фамилия и инициалов руководителя. При работе по распоряжению указывается лицо, отдавшее распоряжение, приводится состав бригады, производится запись о проведении инструктажа, фиксируются дата и время начала и окончания работ
6	Журнал анализов сетевой и подпиточной воды	Записи результатов анализа сетевой, подпиточной воды
7	Список (картотека) абонентов с указанием тепловых нагрузок	Перечисление абонентов с указанием тепловых нагрузок для теплоснабжения каждого вида (отопление, вентиляция, горячее водоснабжение, технология и т.д.), их адресов и номеров телефонов, а также лиц, ответственных за теплоснабжение

8	Журнал дефектов	Записи о неисправностях тепловых сетей. В журнале указывается дата записи, наименование оборудования или участка теплосети, на котором обнаружены дефекты. Под записью подписывается мастер (бригадир) данного участка. Об устранении дефектов (с указанием произведенных работ и даты) делается запись мастером участка
9	Книга жалоб абонентов	Запись жалоб абонентов и отметки о принятых мерах
10	Положение (должностная инструкция)	Определение прав и обязанностей конкретного должностного лица в соответствии с выполняемыми им функциями (для каждого рабочего места)
11	Перечень инструкций по эксплуатации оборудования (систем, сооружений)	Утвержденный главным инженером перечень инструкций по эксплуатации оборудования(систем, сооружений) для каждого рабочего места
12	График текущего ремонта тепловых сетей	Перечень участков тепловых сетей, подлежащих текущему ремонту, планируемые и фактические сроки выполнения работ
13	График капитального ремонта тепловых сетей	Перечень участков тепловых сетей, подлежащих капитальному ремонту, планируемые и фактические сроки выполнения работ
14	График режима работы тепловых сетей (по каждой котельной на отопительный и летний периоды)	Графики: пьезометрический, температурный, расхода теплоносителя, отпуска тепла
15	Схема тепловых сетей	Схема тепловых сетей с указанием диаметров трубопроводов, номеров абонентов, обозначением тепловых камер, насосных и дренажных станций, установленных на них оборудования и запорной арматуры
16	Тепловая схема источника тепла (котельной)	Графическое изображение технологических систем (оборудования, трубопроводов и устройств) по выработке и отпуску тепла
17	Перечень работ, проводимых по нарядам	Перечисление работ, на проведение которых необходимо оформлять наряды- допуска.
18	Наряд-допуск	Задание на проведение работ, выполняемых по наряду. В задании указываются содержание и место проведения работы, состав бригады, лицо, ответственное за проведение работы, меры, обеспечивающие безопасность проведения работ, дата и время допусков к работе(первичных и ежедневных), окончание работы

